

EXPO-FARRA
ABRIL 2023

*Gritaré
como
una
bestia*

PROYECTO COMISARIADO
POR ESPACIO PROA
LYDIA GARVIN Y MARCO PRIETO

**ME PREGUNTO SI NO SOMOS
UNA ESPECIE EMPOBRECIDA**

**VIVIENDO A BASE DE ENGAÑOS
ESTA INSOPORTABLE VIDA**

**ME SOBRAN RAZONAMIENTOS
Y ME CAGO EN LAS RAZONES**

**GRITARÉ COMO UNA BESTIA
DESDE ESTE MUNDO DE MIERDA**

“UN MINUTO EN LIBERTAD”
GATILLAZO, 2013.

EL ESTADO ACTUAL Y LOS SISTEMAS VIGENTES NOS HACEN PREGUNTARNOS QUÉ CLASE DE MUNDO DEJAREMOS O SI ESTAMOS AL BORDE DE UN APOCALIPSIS SIN RETORNO. INTENTANDO DAR RESPUESTA A ESTAS PREGUNTAS NACE “GRITARÉ COMO UNA BESTIA” CON EL OBJETIVO DE CAMBIAR EL IMAGINARIO DEL INFIERNO CONSTRUIDO EN DÉCADAS PASADAS POR EL CINE Y EL CÓMIC PARA, ESTÉTICAMENTE, LLEVARLO A NUESTRA PROPIA REALIDAD Y SITUARLO EN EL AQUÍ Y AHORA.

NOS TOCA ASUMIR UN INFIERNO CON TONELADAS DE BASURA PLÁSTICA DE COLORES BONITOS, MASCARILLAS Y CON MÁS OLOR A PÓLVORA QUE A AZUFRE, DEL QUE SOMOS CÓMPLICES PERO QUE DENUNCIAMOS. GRITAREMOS, Y UNIREMOS NUESTRAS VOCES DE LA ÚNICA FORMA QUE HEMOS APRENDIDO A SER ESCUCHADOS Y NOS SENTIMOS FUERTES Y CAPACES: A TRAVÉS DEL ESPACIO LÚDICO Y LA FIESTA. UN MOMENTO PARA ROMPER CON EL BUCLE RÁPIDO E INFINITO DE AUTO EXIGENCIA Y AUTO EXPLOTACIÓN QUE NOS HA LLEVADO A LA CAPITALIZACIÓN DE NUESTRAS VIDAS Y QUE MINA DIARIAMENTE NUESTRA ESTABILIDAD MENTAL, EMOCIONAL Y LABORAL. EL FORMATO ESCOGIDO PARA ELLO ES LA EXPO-FARRA, DONDE SE MEZCLA LA REFLEXIÓN, FUGACIDAD E INSURRECCIÓN.

LA EXPO-FARRA, COMO FORMATO EXPOSITIVO, NACE EN ESPACIO PROA EN 2016. DESDE ESTE ESPACIO ALTERNATIVO BUSCÁBAMOS NUEVAS FÓRMULAS QUE ACTIVASEN LOS MODOS DE ACERCARSE AL ARTE CONTEMPORÁNEO. EN LA EXPO-FARRA SE PONE EL MISMO CUIDADO A LA HORA DE ELEGIR LA MÚSICA Y LA AMBIENTACIÓN COMO LAS OBRAS PARTICIPANTES, CONSTRUYENDO ASÍ UNA ESCENOGRAFÍA ENTORNO A UN CONCEPTO Y CONVIRTIÉNDOLO EN ALGO TANGIBLE PARA EL ESPECTADOR. POR ELLO CONTAMOS CON ARTISTAS PLÁSTICOS, ARTISTAS AUDIOVISUALES, PERFORMANCE Y MÚSICA EN DIRECTO.

LOS NOMBRES DE LAS EXPO-FARRAS SIEMPRE ESTÁN SACADOS DE GRUPOS DE LA ANTIMOVIDA MADRILEÑA, LA GENERACIÓN NACIDA EN LOS 90 SE SIENTE MUY CERCANA AL SENTIMIENTO DE ESTAR EN UN SISTEMA QUE NO FUNCIONA BIEN Y QUE NO LES REPRESENTA. ESTE VALOR GENERACIONAL SE MEZCLA CON EL SOUNDTRACK QUE DESDE LA MESA DE DJ SUENA Y ROMPE EL SILENCIO RELIGIOSO DEL CUBO BLANCO ASÍ COMO LA INDIVIDUALIDAD DE LAS OBRAS.

“GRITARÉ COMO UNA BESTIA” TOMA EL TÍTULO DE LA CANCIÓN DE GATILLAZO EN LA QUE LAS DUDAS Y LA SOSPECHA DE VIVIR UN ENGAÑO SON EL MOTOR PARA ALZARSE Y GRITAR. PARA REALIZAR ESTA **BAJADA A LOS INFIERNOS** Y VER QUÉ PODEMOS GRITAR DESDE AQUÍ, CAMINAMOS A TRAVÉS DEL INFIERNO COMO HIZO DANTE EN “LA DIVINA COMEDIA” HASTA FINALMENTE LLEGAR A LUCIFER. LA RAZÓN POR LA QUE TOMAMOS ESTE RELATO COMO GUÍA ES POR SU SÍNTESIS DE GRAN NÚMERO DE TRADICIONES DIVERSAS Y LA IMAGEN FÁCILMENTE EVOCABLE Y CONCRETA QUE CREA DEL INFIERNO. IMAGINARIO DEL QUE HA BEBIDO LA IGLESIA, LA LITERATURA Y EL ARTE DURANTE SIGLOS Y QUE DESDE ESTA EXPOSICIÓN NOS PLANTEAMOS.

LOS 10 ARTISTAS ELEGIDOS HAN CREADO OBRAS **SITE SPECIFIC** PARA ESTA EXPOSICIÓN Y AL CONTARNOS SU MOTIVACIÓN Y CÓMO SE RELACIONABAN ELLOS CON EL TEMA PROPUESTO, PESE A PERTENECER A GENERACIONES DIVERSAS O ESTAR EN DIFERENTES PUNTOS DE ESPAÑA Y DE FUERA.

TODOS LOS ENCUENTROS CON ELLOS/AS NOS REAFIRMAN LA SOSPECHA DE ESTAR ANTE UN **CAMBIO DE PARADIGMA**, ANTE EL FINAL DE ALGO, PERO AL QUE NINGUNO SABE ENFRENTARSE. HEMOS ENCONTRADOS MUCHOS SENSACIONES COMUNES, REPETICIÓN DE EXPRESIONES Y ANHELOS PARECIDOS.

SE HAN REPETIDO, CASI CONSTANTEMENTE, PALABRAS COMO VORÁGINE, TURBOCAPITALISMO, DESESPERANZA, CANSANCIO, MEDICACIÓN, PANDEMIA, REDES SOCIALES VENENOSAS, LITERALIDAD CASI PORNOGRÁFICA...Y TODOS VEN EN LA PRÁCTICA ARTÍSTICA UNA **PARCELA DE LIBERTAD** PARA PODER DECIR Y HACER, A TRAVÉS DE LA METÁFORA Y LA POÉTICA.

LOS ARTISTAS PARTICIPANTES SON ESTHER G. URQUIJO, ARIADNA CHEZ, JOSÉ LUIS SERZO, GVIIIIE, KEPA GARRAZA, ZONY GÓMEZ, PAMEN PEREINA, DAFNE ARTIGOT, MARÍA CAÑAS Y MARÍA ALCAIDE.

ESTHER GARCÍA URQUIJO

“HAGO TRABAJOS PRECARIOS TODO EL RATO PORQUE EN REALIDAD A LO QUE YO ÚNICA Y EXCLUSIVAMENTE ME QUIERO DEDICAR ES A HACER QUE A LA GENTE LE PETE LA CABEZA EN ALGÚN MOMENTO CUANDO VEA MIS PIEZAS.”

ODISEO

ESCULTURA SITE SPECIFIC

LA PIEZA DE ESTHER FORMA PARTE DE UNA SERIE DE MÁRTIRES DE LA MASCULINIDAD QUE INICIA CON ESTA ESCULTURA, Y QUE SURGE A RAÍZ DE LA LECTURA “QUÉ ES EL HOMBRE” DE M. BURDER, UN RESUMEN DE LOS FILÓSOFOS MÁS IMPORTANTES A CERCA DE QUÉ ES EL HUMANO.

ESTHER RECOGE ESTO PARA CREAR A HOMBRES MÁRTIRES DE SÍ MISMOS, VÍCTIMAS DE UN INFIERNO AUTOCREADO, COMO ESTE ULISES, QUE PRESENTA EN “GRITARÉ COMO UNA BESTIA”. ATADO A LA PROA DE UN BARCO Y QUE ESCENIFICA LA OBLIGACIÓN DEL AVENTURERO, LA OBLIGACIÓN AUTOIMPUESTA DE SEGUIR VIAJANDO, DE SEGUIR SIENDO NÓMADA AUNQUE MUCHAS VECES YA NI SI QUIERA LE APETEZCA, UNIDO AL MIEDO DE “SI NO LO HAGO AHORA, NUNCA PODRÉ”.

ESTHER PRESENTA ESTA ESCULTURA HECHA A UNA ESCALA SUPERIOR A LA HUMANA Y QUE RECUERDA A LAS FALLAS VALENCIANAS, PUES TANTO MATERIALES COMO PROCESOS TÉCNICOS SON SIMILARES.



ODISEO, PERTENECIENTE AL PROYECTO ANTINOMIA DA SEIN.
MÉTODO TRADICIONAL DE CREACIÓN DE FALLAS. 185X100X90 CM.

ARIADNA CHEZ

“LE PIDO A LA HUMANIDAD QUE SE RELAJE UN POQUITITO.”



ANGELUS NOVUS METAMORPHOSEIS

ESCULTURA SITE SPECIFIC

LA ARTISTA RECUPERA LA FASCINACIÓN QUE TENIA WALTER BENJAMIN POR UNA OBRA DE PAUL KLEE, LLAMADA ÁNGELUS NOVUS, SOBRE EL QUE DICE QUE DEBE SER EL ASPECTO DEL ÁNGEL DE LA HISTORIA, UN ÁNGEL QUE CONTEMPLA EL PASADO DE LA HUMANIDAD LLENO DE RUINA Y CATÁSTROFES Y QUE PARECE INCAPAZ DE BATIR LAS ALAS PUES ESTÁ EN UN HURACÁN, EL HURACÁN DEL PROGRESO, QUE SOPLA DESDE PARAÍSO. LA IMAGEN DE KLEE Y EL AGOBIANTE TEXTO DE BENJAMIN, QUE DESCRIBE COMO LA VORÁGINE NO DEJA DE CREAR UNA MONTAÑA DE ESCOMBROS, MIENTRAS AL ÁNGEL LE GUSTARÍA DETENERSE Y RECOMPONERLO TODO, ES A SU VEZ RECOGIDO POR BYUNG-CHUL HAN. EL FILOSOFO GENERA UN ÁNGEL SERENO, CONTEMPLATIVO Y MEDITATIVO, COMO RESPUESTA AL ÁNGEL DE LA HISTORIA DE BENJAMIN, QUE GRITA EN EL DESIERTO DESESPERANZO.

ARIADNA SE PREGUNTA QUÉ PODRÍA HACER EN FAVOR DE ESTE ÁNGEL DE LA INACTIVIDAD DE HAN. EL RESULTADO ES LA CREACIÓN DE UNA CRISÁLIDA DONDE IMAGINA SU NACIMIENTO. TAMBIÉN NOS PRESENTA LA POSTAL QUE LAS HERMANAS MENSAJERAS, LAS ÁNGELES QUE CREA ARIADNA (INSPIRADAS EN SUS AMIGAS) MANDARÍAN A LA HUMANIDAD EN FAVOR DE DETENER ESTA VORÁGINE QUE NOS ARRASTRA. UN LLAMAMIENTO A LA VIDA CONTEMPLATIVA, A LA NATURALEZA Y A LA ABOLICIÓN DEL TIEMPO.

ARCE, IRIS, CELENO, OCÍPETE Y ÁRBOL DE AELOS.
TODAS LAS HERMANAS ESTÁN MUY TRANQUILAS A PESAR
DEL MENSAJE QUE NOS HAN ENVIADO

PAPEL



DETALLES DE “ARCE...” QUE HACE REFERENCIA AL ÁNGELUS DE KLEE.

“ESTAMOS CHAPOTEANDO EN LA INCERTIDUMBRE.
VOY A EXPLORAR MI PROPIA CAÍDA A LOS INFIERNOS.”

NO HAY PEOR INFIERNO QUE LA SOLEDAD

MURAL SITE SPECIFIC

GVIIIIE NOS BRINDA UN MURAL REALIZADO DIRECTAMENTE EN LA SALA, PESE A ESTAR PINTADO EN LA SEMANA DE MONTAJE, ES EL RESULTADO DE LOS MESES DE TRABAJO DONDE LA VORÁGINE DE LA VIDA, A VECES, TE PASA POR ENCIMA. A TRAVÉS DE UN MAPA CONCEPTUAL PROPIO DONDE UBICA CADA UNA DE LAS NOCIONES SOBRE SU SITUACIÓN EMOCIONAL, GVIIIIE EMPEZÓ VARIAS PROPUESTAS EN PINTURA, TODAS RELACIONADAS CON EL DESAMOR, LA SOLEDAD Y EL MIEDO.

RECOGIÓ TODOS ESOS BOCETOS PARA VOLVER A UN SITIO DONDE SE SIENTE EN CASA, EL MURO Y EL SPRAY. VOLVER A LAS ZONAS DE CONFORT SIEMPRE ES UN CAMINO VÁLIDO CUANDO NO SE ENCUENTRAN LAS RESPUESTAS A PREGUNTAS QUE TE AGRAVIEN TAN ÍNTIMAMENTE. LA PINTURA ES UN ACTO DE SOLEDAD E INTROSPECCIÓN QUE INVITAN A CONECTAR CON LO MÁS INTENSO DE CADA UNO, EN OCASIONES ESTA INTENSIDAD SE CANALIZA EN FORMA DE DOLOR, NOSTALGIA Y TORMENTO. EN DEFINITIVA, PINTAR SE PUEDE CONVERTIR EN UNA PUERTA A NUESTRO INFIERNO MÁS ÍNTIMO EN EL QUE PODER ENCONTRAR LAS SOLUCIONES MÁS RADICALES PARA VENCER A NUESTROS MONSTRUOS MÁS HOSTILES.



WIP Y DETALLES PREVIOS AL SITE SPECIFIC.
PLÁSTICA SOBRE PARED.

JOSÉ LUIS SERZO

“NOSOTROS COMO ARTISTAS DEBEMOS HACER QUE EL ESPECTADOR NO PIERDA LA ESPERANZA, PRIMERO DE LA PROPIA VIDA, PERO EN NUESTRA OBRA TAMBIÉN DEBEMOS SER HONESTOS Y ABRAZAR NUESTRA PARTE DE SOMBRA.”

EL BELGA

ESCULTURA SITE SPECIFIC

JOSÉ LUIS SERZO PRESENTA A “EL BELGA” UNA ESCULTURA ALTA QUE PARECE PREPARADA PARA SER PUESTA SOBRE CUALQUIERA QUE DESEE HABITAR UN ALTER EGO QUE LE PERMITA DECIR TODO AQUELLO QUE NO SE ATREVE DESDE SU POSICIÓN.

PARA LA EXPO-FARRA LA PIEZA ESTÁ PREPARADA POR SERZO CON LA CLARA INTENCIÓN DE DESVELAR EL TRUCO Y DE SATISFACER AL ESPECTADOR QUE DESEE CORRER LA CORTINA PARA VER AL MAGO, PUES DEJA ABIERTO UNO DE LOS LADOS PARA HACER ENTENDER QUE NO ES UN PERSONAJE SINO UNA ESCULTURA Y COMO TODO, CON UNA TRAMOYA INTERNA COMPLEJA.

CUANDO UNO SE ACERCA A CONTEMPLAR LA FIGURA PUEDE ESCUCHAR EL SONIDO PROPIO DE LOS PALOMARES, Y DE TODOS AQUELLOS LUGARES QUE ESTANDO EN LA QUIETUD QUE DAN LAS GRANDES ALTURAS, SUENA ESTE PARTICULAR SILENCIO.

EN LA PIEZA, COMO EN CUALQUIER OBRA DE SERZO, CONVIVE LA FASCINACIÓN Y EL RECHAZO. TÉCNICAMENTE ESTA CUIDADA AL EXTREMO PUES CREE FIRMEMENTE QUE HOY EN DÍA NO HAY UN ACTO MÁS REVOLUCIONARIO QUE PINTAR COMO SE PINTABA EN EL RENACIMIENTO O EL BARROCO, CON TODO EL AMOR, PASIÓN Y CUIDADO POR LA ACCIÓN DE HACER.



PROYECTO EL BELGA. VARIAS MEDIDAS.

MARÍA CAÑAS

“HEMOS HACKEADO EL INFIERNO.
NO HAY PERDÓN PARA NADIE.
EL DESASTRE CUIDA DE TODO.”

GRITARÉ SOBRE TU TUMBA

VÍDEO GUERRILLA SITE SPECIFIC

MARÍA CAÑAS PRESENTA UNA VÍDEO GUERRILLA DE CASI SIETE MINUTOS, EDITADA POR DAVID JIMÉNEZ AKA THE DIRTY AGE.

GRITARÉ SOBRE TU TUMBA, ES UN HACKEO DEL INFIERNO, UN MANDARLO TODO A LA MIERDA, UN AULLIDO LLENO DE ESTRUENDO VISUAL Y SONORO QUE CUESTIONA LA HISTERIA COLECTIVA Y EL DISLATE EXISTENCIAL EN LOS QUE NOS UBICAN LA ESCLAVITUD TECNOLÓGICA, LA TIRANÍA DE LAS REDES SOCIALES Y LA PRECARIEDAD.

UN VÍDEO DELIRIO A RITMO ELECTRÓNICO, PROVOCADOR DE EPILEPSIA AUDIOVISUAL, DONDE SE NOS APARECE ORGULLOSA NUESTRA SEÑORA LA VIRGEN TERRORISTA DEL ARCHIVO Y DE TODOS LOS GOLPES DADOS, LA QUE TIENE LA CARA “HECHA A PEDRÁS” Y VELA POR TODOS LOS “APALEAOS”.

CUANDO FINALIZA ESTE VÍDEO DISLATE, ABARROTADO DE MEMES, COLTAN, POGOS, ALIENS, CÍBORGS, VÍRGENES... QUE TRANSITAN DESDE EL SARCASMO O LA PERTURBACIÓN, NO SABRÁS SI TIENES GANAS DE SUICIDARTE O DE HARTARTE DE FOLLAR, SI ERES TÚ EL SER EXTRAÑO QUE GRITA O LA PERSONA QUE ESTÁ MUERTA DE MIEDO RESISTIENDO AL INTRUSO Y ESPERANDO A QUE EL ALARIDO Y EL CAOS CESEN.



1920 x 1080PX . 06' 42".
FOTOGRAMAS.

KEPA GARRAZA

“PARECIESE QUE VIVIMOS CONTANTEMENTE EN UNA REALIDAD A PUNTO DEL COLAPSO.”

PROPOSAL FOR MONUMENT 4 (WALL STREET, NEW YORK)

PINTURA SITE SPECIFIC

LA OBRA QUE NOS PRESENTA KEPA GARRAZA FORMA PARTE DE UN PROYECTO EN EL QUE REPRESENTA UNA REALIDAD DISTÓPICA EN LA QUE EL PODER HUBIERA CAMBIADO DE BANDO. PERO AÚN ASÍ, POR LA PROPIA NATURALEZA DEL PODER MISMO, SE INSTITUCIONALIZAN MONUMENTOS QUE OPERAN DE LA MISMA FORMA. PRESENTA UN FUTURO ESPERANZADOR PARA ALGUNOS AUNQUE EN ÉL SE SIGUEN REPITIENDO LOS MISMOS PATRONES ESTÉTICOS QUE RESPONDEN A LA OBSESIÓN HUMANA POR EL PODER. UNA SUERTE DE CONDENA ETERNA QUE NOS AVOCA A COMETER SIEMPRE LOS MISMOS ERRORES.

KEPA REFLEXIONA SOBRE LA IDEA VERTIGINOSA DE UN SISTEMA QUE CONSTANTEMENTE ESTÁ A PUNTO DE COLAPSAR, DE CÓMO SE NOS MANTIENE, A TRAVÉS DE LOS MEDIOS DE COMUNICACIÓN, EN UNA TENSIÓN QUE SE ALARGA EN EL TIEMPO Y NUNCA LLEGA A TÉRMINO. ESA SENSACIÓN, YA CLÁSICA, QUE GALOPA ENTRE EL MIEDO AL COLAPSO Y LA EXCITACIÓN POR EL COLAPSO.



ÓLEO SOBRE LIENZO, 200 X 200 CM.

MARÍA ALCAIDE

“EL INFIERNO ES A LO QUE NOS ENFRENTAMOS
TODOS LOS DÍAS CADA UNO DE FORMA INDIVIDUAL.”

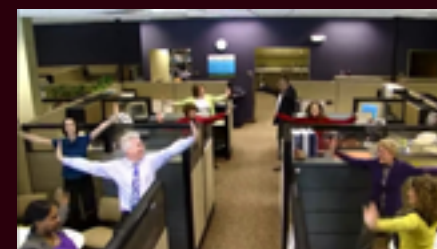
I ONLY DANCE FOR YOU

VIDEOINSTALACIÓN SITE SPECIFIC

MARÍA TOMÓ COMO PUNTO DE PARTIDA EL MISMO LUGAR QUE
LOS COMISARIOS PARA EL PROYECTO: LOS DISCOS DE LA ANTIMOVIDA
MADRILEÑA. ENCONTRÓ EN ELLOS MUCHAS REFERENCIAS AL TRABAJO,
A LA FÁBRICA Y A FORMAR PARTE DE UN ENGRANAJE DE PRODUCCIÓN
QUE ASQUEA AL EMPLEADO CONSCIENTE DE LA FARSA.

MARÍA SE PREGUNTA CÓMO LOS TRABAJADORES DE LAS OFICINAS
SE DIVIERTEN EN ESOS TRABAJOS QUE CONSISTEN EN 8 HORAS
CALENTANDO LA SILLA. TRABAJOS QUE A SU VEZ, MUCHOS ARTISTAS
DEBEN TENER COMO “CURROS ALIMENTICIOS”.

LOS LIP DUB DE LOS 2000 SON UNA FUENTE INMENSA PARA VER
ESTAS OFICINAS, SUS AMBIENTES, SUS PAREDES, SUS JERARQUÍAS...
ALCAIDE CON ESA INFORMACIÓN VISUAL GENERA UN VÍDEO PARA
UNA FIESTA CON LA FINALIDAD DE SER REPRODUCIDO EN BUCLE 8 HORAS.
NI UN MINUTO MÁS.



PAMEN PEREIRA

“EL INFIERNO ES LA CONFUSIÓN, PERO NO DEJA DE SER NECESARIA PARA DESCUBRIR. ESTOY ACOSTUMBRADA A MOVERME Y A ORDENAR EL CAOS, ASIQUE NO ME DA MIEDO LA CONFUSIÓN.”

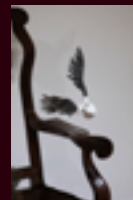
EL MUNDO VISIBLE ES SOLO LA EXCUSA IV

INSTALACIÓN SITE SPECIFIC

EL INFIERNO ES UNA GRAN CONFUSIÓN QUE NO DEJA DE SER NECESARIA PARA DESCUBRIR. PAMEN PEREIRA ESTÁ ACOSTUMBRADA A MOVERME Y EXPERIMENTAR EN EL CAOS, ASÍ QUE NO LE DA MIEDO ESA INCERTIDUMBRE. SIEMPRE ENCUENTRA CONEXIONES Y HA VISTO CÓMO SU CEREBRO ES CAPAZ DE ESTABLECER Y SINCRONIZAR RELACIONES SORPRENDENTES MÁS ALLÁ DE SU RAZÓN.

GRAN PARTE DE SU OBRA ES FRUTO DE ESTA EXPLORACIÓN EN EL CAOS Y EL AZAR, COMBINADOS CON LA CUIDADA REFLEXIÓN POÉTICA, SE JUNTAN ELEMENTOS E IDEAS APARENTEMENTE DISPARES. CADA PALABRA O CADA PASO LE CONDUCE AL SIGUIENTE, SÓLO HACE FALTA LA ATENCIÓN SUFICIENTE PARA ENTENDER CÓMO OPERA SUSTANCIALMENTE EL MUNDO QUE NOS RODEA. SU ESTUDIO ES COMO UN GRAN CAJÓN DESASTRE DONDE LAS COSAS VAN MUTANDO Y ESPERANDO SU MOMENTO.

CLARO EJEMPLO ES EL ENCUENTRO ENTRE ESTAS VERTEBRAS DE VACA ENCONTRADAS EN LA SIERRA DE GREDOS HACE MÁS DE SIETE AÑOS Y LAS ALAS DE PLOMO. LOS HUESOS CONSERVAN LA ESENCIA DEL CUERPO, LO ORGÁNICO. EL PLOMO CUSTODIA LA INALTERABILIDAD DEL MATERIAL, LA PERMANENCIA Y EL PESO. ESTOS ELEMENTOS SE ORDENAN ALREDEDOR DEL ESQUELETO DE SOFÁ, NOCIÓN DEL ESPACIO-TIEMPO.



INSTALACIÓN PREVIA AL TRABAJO EN SALA.

DAFNE ARTIGOT

“PARECE QUE HASTA EL INFIERNO TIENE CLASES. POR MUCHO QUE NOS VENDAN QUE SON LOS POBRES LOS QUE VAN A IR AL CIELO, AHORA EL PLANTEAMIENTO ES COMPLETAMENTE AL REVÉS.”

DISCO INFERNO

INSTALACIÓN SITE SPECIFIC

DAFNE NOS PRESENTA UNA INSTALACIÓN A MODO DE BELÉN INFERNAL. UN CONJUNTO DE PIEZAS EN EL QUE CADA UNA TIENE UN CARÁCTER PROPIO. PODEMOS ENCONTRAR A DIANA DE GALES COMO REPRESENTANTE DE AQUELLAS ALMAS DE CLASE ALTA QUE COMPRAN SU ENTRADA AL CIELO O A TERESA DE CALCUTA EN SU VERSIÓN DIABÓLICA, ENTRE OTROS. CÓMO FIGURA CENTRAL SE ENCUENTRA EL NIÑO JESÚS REFLEJADO, COMO SI FUERA UNA VISIÓN DIVINA, DENTRO DE UN TAMBOR.

LAS PIEZAS DE LAS QUE PARTE SON OBJETOS ENCONTRADOS TANTO EN LA BASURA COMO ADQUIRIDOS EN TIENDAS DE BAZAR, LAS CUALES MODIFICA AÑADIENDO ELEMENTOS DE PLÁSTICO Y RESINAS. A MODO DE ACTUALIZACIÓN Y HACKEO, LA OBRA DE DAFNE AMPLÍA EL SIGNIFICADO DE LOS ICONOS RELIGIOSOS TRANSFORMANDO SUS IDENTIDADES HASTA LLEVARLOS INCLUSO A REVERTIR SU PROPIO SIGNIFICADO A TRAVÉS DE LA IRONÍA, LA EXAGERACIÓN O LA ALIENACIÓN. SI UN ÁNGEL O UNA VIRGEN SE APARECIESEN O BAJASEN DEL CIELO, NO PODRÍA SER MUY HUMANO.



FIGURAS INTERVENIDAS DE RESINA DE POLIURETANO Y EPOXY POLICROMADOS SOBRE PEANAS DE MADERA. 200X250X150CM.

ZONY GÓMEZ

“UTILIZAR EL ARTE PARA EXPLICAR CONTEXTOS SOCIALES DESDE PRIMERA PERSONA Y COMO UNA HERRAMIENTA POÉTICA.”

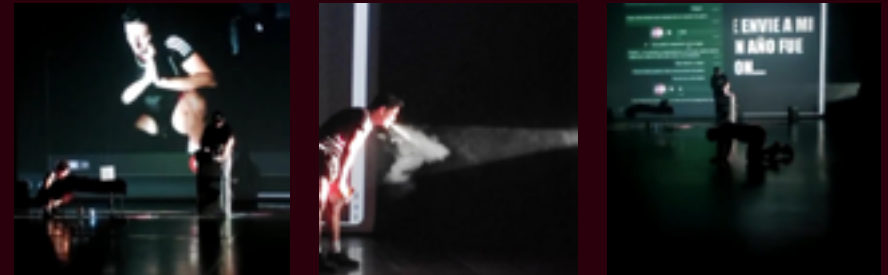
ESTA NOCHE TOCA

PERFORMANCE E INSTALACIÓN SITE SPECIFIC

LA PROPUESTA DE ZONY SE DIVIDE EN LA PERFORMANCE QUE REALIZA JUNTO CON SU DJ DEREK Y QUE CIERRA A LA EXPO-FARRA. Y LA INSTALACIÓN QUE ESTÁ DE FORMA PERENNE EN LA SALA.

LA IDEA DE LA PIEZA LE SURGE TOTALMENTE COLOCADO EN UNO DE LOS GRANDES TEMPLOS DEL PLACER DE MADRID. UN LUGAR QUE SE PRESENTA A PRIORI COMO EL PARAÍSO Y QUE RECOGE EL ANHELO DE LA LIBERTAD, PERO QUE PARA ZONY SE LLEGÓ A CONVERTIR EN UN BUCLE DE AUTODESTRUCCIÓN Y OSCURIDAD. ZONY SE PREGUNTA CÓMO SE HABITA EL ESPACIO DE NO SER LO SUFICIENTEMENTE MARICA, LO SUFICIENTEMENTE POBRE, RICO, QUEER... CÓMO SE HABITA ESA ZONA GRIS. QUIÉN IMPONE ESOS VAREMOS.

LA INSTALACIÓN RECOGE VÍDEOS DE LA PERFORMANCE E INTRODUCE UN SACO DE BOXEO CON ESTÉTICA HERÓTICO FESTIVA, METÁFORA DE LA LUCHA DE ZONY POR CURARSE Y VOLVERSE MÁS FUERTE PARA ENFRENTARSE A TODAS ESAS NOCHES Y A ESOS TEMPLOS QUE NOS PRESENTA EN LA PERFORMANCE.



DOS PANTALLAS, PROYECCIONES Y SACO. 40'.
FOTOGRAMAS.



FRAGUA

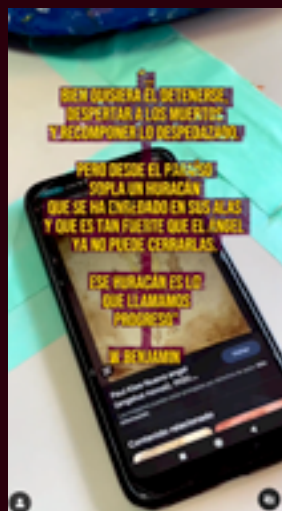
VIDEODOCUMENTACIÓN DE LOS PROCESOS

EL PROYECTO “GRITARÉ COMO UNA BESTIA” ESTÁ DIVIDIDO EN DOS PARTES, LA MÁS VISIBLE: LA EXPOSICIÓN; Y UN PARTE MÁS OCULTA PERO PREVIA A LA QUE HEMOS LLAMADO FRAGUA.

FRAGUA HAN SIDO EL CONJUNTO DE ACCIONES PARA PONER EN VALOR LOS PROCESOS DE CREACIÓN DE ESTOS 10 ARTISTAS. FRAGUA SE HA CONCRETADO EN UNA SERIE DE VÍDEOS EN LOS QUE MOSTRAMOS EL ESTUDIO DEL ARTISTA Y LA CONVERSACIÓN MANTENIDA ACERCA DE SU PRÁCTICA Y DE CÓMO LA HAN RELACIONADO CON LA PROPUESTA DE LA EXPO-FARRA.

LOS ARTISTAS EXPLICAN DE FORMA TRANSVERSAL Y CASI SIN QUERER, SU ESTADO Y VISIÓN DE LA DISTOPIA EN QUE SE VA CONVIRTIENDO LA REALIDAD. LA INTENCIÓN ES DAR PROTAGONISMO A LOS PROCESOS, AL DESARROLLO DE IDEAS, Y A LA TÉCNICA.

PUEDES VER LOS PROCESOS EN EL INSTAGRAM @PROAESPACIO Y EN [HTTPS://WWW.ESPACIOPROA.COM/GRITARECOMOUNABESTIA.HTML](https://www.espacioproa.com/gritarecomounabestia.html)



COMISARIADO

ESPACIO PROA

@PROA _ ESPACIO

WWW.ESPACIOPROA.COM

LYDIA GARVIN

@GARVIN.GIF

WWW.LYDIAGARVIN.COM

MARCO PRIETO

@SR _ GOTTA

WWW.MARCOPRIETO.COM

ARTISTAS

MARÍA CAÑAS

@MARY _ CANES

WWW.ANIMALARIO.TV

GVIIE

@GVIIE

WWW.ESTHER.ES

KEPA GARRAZA

@KEPAGARRAZA

WWW.KEPAGARRAZA.COM

DAFNE ARTIGOT

@DAFNEARTIGOT

WWW.DAFNEARTIGOT.COM

José Luis Serzo

@JOSELUISSERZO

WWW.JOSELUISSERZO.COM

MARÍA ALCAIDE

@RIDIMEID

WWW.MARIAALCAIDE.COM

ZONY GÓMEZ

@ZONYGOMEZ

WWW.NIGREDO.TV

PAMEN PEREIRA

@PAMENP

WWW.PAMENPEREIRA.COM

ARIADNA CHEZ

@ARIADNACHEZ

WWW.ARIADNACHEZ.COM

ESTHER G. URQUIJO

@ESTHERGARCIAURQUIJO

SALA

MONKEY GARAGE

@MNKGRGE

VISUALES

ELVIRA ZURITA

@ELVIRARZURITA

MÚSICA

ALBERTO GRANADOS

@ALBERTOGRANADOSREGUILON

ESTE PROYECTO NUNCA HUBIESE SIDO POSIBLE SIN LAS AYUDAS A LA CREACIÓN DEL AYUNTAMIENTO DE MADRID 2023, PERO TAMPOCO HUBIESE SIDO POSIBLE, FUNDAMENTALMENTE, SIN LA COLABORACIÓN DE TODAS LAS PERSONAS IMPLICADAS Y LA PASIÓN DE LAS MISMAS POR EL ARTE Y LA CREACIÓN CONTEMPORÁNEA.

LAS EXPO-FARRAS SON UNOS EVENTOS TAN PROPIOS Y LOS TRATAMOS TAN ÍNTIMAMENTE QUE NOS CUESTA ENTENDER NUESTRA PRÁCTICA CURATORIAL SIN LAS EXPOSICIONES DE ESTE TIPO.

PESE A SER UN FORMATO TAN CONOCIDO Y FAMILIAR PARA NOSOTROS ES LA PRIMERA VEZ QUE PODEMOS CUMPLIR ECONÓMICAMENTE CON LOS MÍNIMOS. ES DECIR, PAGAR A LOS ARTISTAS POR EXPONER; PAGAR PORTES Y NO TRANSLADAR OBRAS EN EL METRO; REALIZARLO EN UNA SALA CON AFORO Y LEGALIDAD Y NO CON TODA NUESTRA PRODUCCIÓN ARRUMBADA TRAS UNA PARED DEL ESTUDIO...

PESE A QUE TODAS NUESTRAS POSIBILIDADES TÉCNICAS Y PRESUPUESTARIAS HAN CRECIDO, NUESTRA DEDICACIÓN NO HA QUEDADO ATRÁS. POR SUERTE HEMOS ENCONTRADO UNA PASIÓN CORRESPONDIDA EN CADA UNO DE LOS 10 ARTISTAS ESCOGIDOS PARA ESTA EDICIÓN.

GRACIAS A TODAS Y TODAS POR RECORDARNOS, EN LOS MOMENTOS DONDE AVANZAR SE HIZO DURO, LA IMPORTANCIA DE REFLEXIONAR, UNIRNOS Y CREAR. GRACIAS... POR SER LA MOTIVACIÓN.

GRACIAS A LA SALA MONKEY GARAGE Y MANOLITA PRODUCTIONS, POR COMPRENDER QUE UNA EXPOSICIÓN, AÚN LLEVANDO EL APELLIDO DE FIESTA, NO ES UN EVENTO DE EMPRESA, NI EN LOS PROCESOS Y JERARQUIAS NI EN LOS PRESUPUESTO.

GRACIAS A CONCHI ESPEJO, ISAAC ROMO, ALEX VILLAZAN, CAROL LAKISZYK, ROSA MARTÍ, ALBERTO SABINA Y DIEGO GARRIDO POR LEERNOS FRAGMENTOS DE LA DIVINA COMEDIA PARA LOS VIDEOS PROMOCIONALES.

GRACIAS, UNA VEZ MÁS, A NUESTRAS MADRES LUISA VIDANES Y ÁNGELA SÁNCHEZ, NUESTRAS GESTORAS DE CONFIANZA, POR LA AYUDA, EL APOYO Y LA ATENCIÓN A CADA DECIMAL DE LOS EXCELS. JUSTIFICAR UNA AYUDA PÚBLICA SIN VOSOTRAS SERÍA IMPOSIBLE.

GRACIAS



MADRID



ESPACIO PROA

PROYECTO REALIZADO GRACIAS A LAS AYUDAS
A LA CREACIÓN DEL AYUNTAMIENTO DE MADRID
2023

